

LIETUVOS GYVENTOJŲ MIGRACIJA EUROPOS IŠŠŪKIŲ KONTEKSTE

Darius Česnavičius, Saulius Stanaitis, Lietuvos edukologijos universitetas

SANTRAUKA

Straipsnyje aptariama gyventojų migracija Lietuvoje XXI amžiuje. Ji siejama su naujais iššūkiais Europos Sąjungos (toliau – ES) ir gretimoms šalims. Aiškinamasi, kaip giliai Lietuvoje egzistuojančios problemos paliečia įvairias šalies politikos sritis. Pastebima, kad Lietuvoje migracijos neto per visus nagrinėtus metus išlieka neigiamas, nors pastarieji dveji metai rodo palankesnę šio rodiklio kaitą. Dėl to šalis patiria daug vidinių socialinių-ekonominių sunkumų, praranda potencialą užsienio investuotojams. Nurodoma, kad Lietuva ES ir toliau pasižymi vienais blogiausių rodiklių, o kalbos, mokslo analitiniai darbai ar tuo pagrįsti veiksmai tebėra neefektyvūs. Europoje aiškiai suformuluota nuostata, kad migracijos klausimai (ypač už ES erdvės) ir visos Europos ateitis pirmiausia priklauso nuo švietimo. Tačiau Lietuvoje švietimas tebelaikomas našta valstybei, o aukštos kvalifikacijos jaunų švietimo darbuotojų rengimas – pinigų švaistymu. Tokia nuostata nepadedą susidoroti su naujais iššūkiais valstybėje. Su laisva migracija šalyje siejami specifiniai ir visai Europai būdingi iššūkiai, tarp kurių išskirtini: grėsmė politiniam ir geopolitiniam stabilumui; švietimo grandžių ir sistemos destabilizacija; jaunimo pasiryžimas išvykti iš šalies ir aukštos kvalifikacijos specialistų potencialo praradimas; ekonominės krizės padariniai, kurie ES kontekste dar sunkėja; regioninė politika tapo neefektyvi, o dažnai ir bereikšmė (nepasiekti jokie rezultatai periferijose).

Reikšminiai žodžiai: gyventojų migracija, iššūkiai Europai, gyventojų politika.

ĮVADAS

Europoje jau kurį laiką nemažėja dėmesys migraciniams procesams, kurie itin suaktyvėjo nuo 1985 m. Šengeno sutarties (*The Schengen acquis*, 1985) ir 2007 m. prie šios sutarties prisijungus Vidurio Europos šalims. Būtent pastaroji plėtra sukėlė precedento neturinčius padarinius (Schmidt, 2008), prasidėjusius nuo debatų serijos, žinomos kaip „Freedom versus Security?“ Jau po penkerių metų Vakarų Europos šalys buvo priverstos peržiūrėti gyventojų politiką (*UK Migration*, 2009), o Vidurio Europos valstybės patyrė didžiausią nuo pokario emigraciją (*The Fourth*, 2013). Palaipsniui susiformavo nuomonė, kad tai – vienas didžiausių iššūkių Europai XXI amžiuje. Suintensyvėjusi ir sunkiai valdoma

migracija tampa stambių problemų dalimi Europoje: geopolitinis nestabilumas ir karo grėsmė, tarptautinis terorizmas, Europos vienybės politika, švietimas ateičiai ir protų nutekėjimas, verslumo ir darbdavių sąstingis, ekonomikos krizės padariniai, skaitmeninės revoliucijos padariniai, sveikatos kokybė, regioninė politika, aplinkos tarša ir energetika (Cottey, 2012).

Šiame kontekste Lietuva išsiskiria itin dideliu emigracijos procesu. Per 15 pastarųjų metų (kartu įskaitant ir neigiamą natūralų gyventojų prieaugį) valstybė neteko pusės milijono gyventojų (15 proc.).

Straipsnio tikslas – atkreipti dėmesį į migracijos pasekmes ir galimas grėsmes Lietuvoje bendrame Europos iššūkių kontekste XX amžiuje.

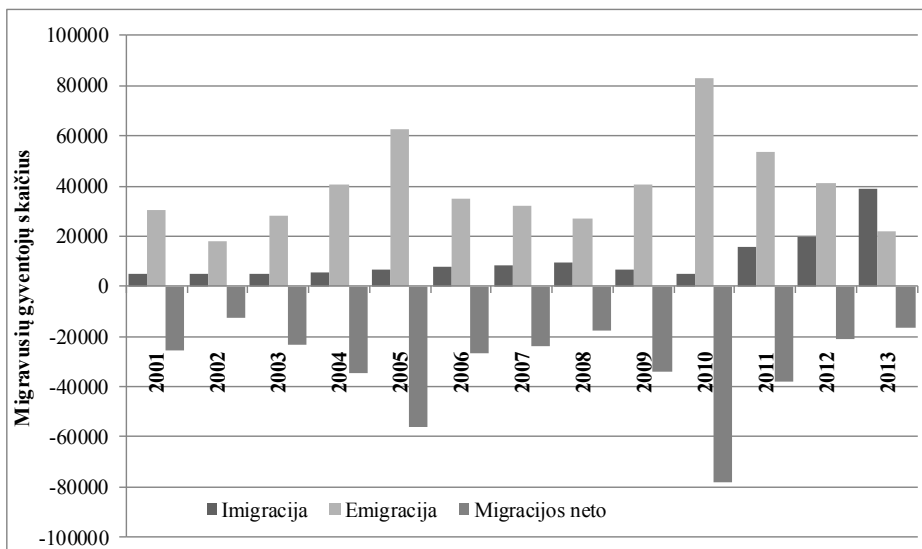
Migracija Lietuvoje analizuota gana detalai, analizės rezultatai nuolat pristatomi visuomenei (Ambrozaitienė, 2013), tačiau dažniausiai apsiribojama demografiniais analizės elementais, poveikiu ekonomikai (Damulienė, 2013), socialiniams procesams (Šimanskienė, Paužolienė, 2013), dėmesys telkiamas į priežastis ar migracijos formas (Sipavičienė, Stankūnienė, 2011). Beveik visada tai susiję su šalies padėtimi Europoje arba intensyviais ryšiais su ES valstybėmis bei naujomis galimybėmis naudojantis tarptautinio judėjimo laisve, pvz., laikinos ir nuolatinės darbo vietos ES šalyse, aukštojo mokslo siekimo galimybės. Neretai imigrantai jau savaime formuoja neigiamą įvaizdį, kurį tenka kompensuoti aukštos darbo jėgos kvalifikacijos ir kultūros demonstravimu, palankia užsienio politika kitoms ES šalims, investicijų perskirstymu.

Straipsnis parengtas naudojantis oficialia šalies statistika, kurią teikia Lietuvos statistikos departamentas (įskaitant ir statistikos portalą <http://osp.stat.gov.lt/>), bei Europos statistikos duomenų baze Eurostat (<http://ec.europa.eu/eurostat/data/database>, įskaitant ir GISCO). Be straipsnyje minimų šaltinių, yra apžvelgta gausi žiniasklaidos bazė per pastaruosius metus.

LIETUVOS IR EUROPOS MIGRACIJŲ RODIKLIAI 2001–2013 METAIS

Lietuvos gyventojų skaičius 2014 m. pabaigoje nebesiekė trijų milijonų (2,95 mln.), o prognozė ateinantiems metams išlieka pesimistinė. Tokiam pokyčiui didžiausią reikšmę turėjo didžiuliai gyventojų emigracijos mastai (1 pav.). Šalies emigracijos rodikliai tūkstančiui gyventojų yra vieni didžiausių ES. Paminėtina, kad per 25 metus iš šalies išvyko arti 800 tūkst. Lietuvos gyventojų. Maža valstybė susiduria su gyventojų senėjimo problema ne tik dėl natūralaus

gyventojų judėjimo, bet ir dėl to, kad išvyksta daugiausia jauni, produktyviausi reprodukčiai asmenys. Palaipsniui šalyje ima trūkti darbo jėgos, nuteka pro-tai. Ir nors darbo vietų kuriama ne tiek daug, tačiau ima trūkti aukštesnės ir aukščiausios kvalifikacijos darbo jėgos. Emigrantai uždirba daugiau ir didelę dalį savo pajamų siunčia giminėms Lietuvoje, tačiau dėl neišrankaus darbo pasirinkimo svečiose šalyse neišnaudoja savo potencialo. Emigrantai gyvena toli nuo namų, tolsta nuo pilietinio prisirišimo. 1 pav. pateikiama informacija apie migraciją deklaravusius gyventojus. 2010 m. šuolis siejamas su Vyriausybės sprendimu dėl pajamų deklaravimo tvarkos sugriežtinimo ir socialinių garantijų sistemos skaidrumo pokyčių. Dėl to (manoma) 2010–2011 m. savo išvykimą iš šalies deklaravo ir tie asmenys, kurie jau anksčiau buvo išvykę, tad potencialiai emigracijos mastai 2009–2012 m. yra panašūs. Tikėtina, kad atsigaunant ekonomikai po krizės didės grįžtančių lietuvių. Šios tendencijos pastebimos nuo 2012 m., o 2014 m. užfiksuotas, nors ir neigiamas, bet didžiausias nuo 2002 m. migracijos neto (skirtumas tarp išvykstančių ir atvykstančių gyventojų skaičiaus), t. y. –12 237. Pastebima, kad dėl sumažėjusios vietos gyventojų aukštesnės kvalifikacijos darbo pasiūlos galimas didesnis užsieniečių srautas darbo tikslais.



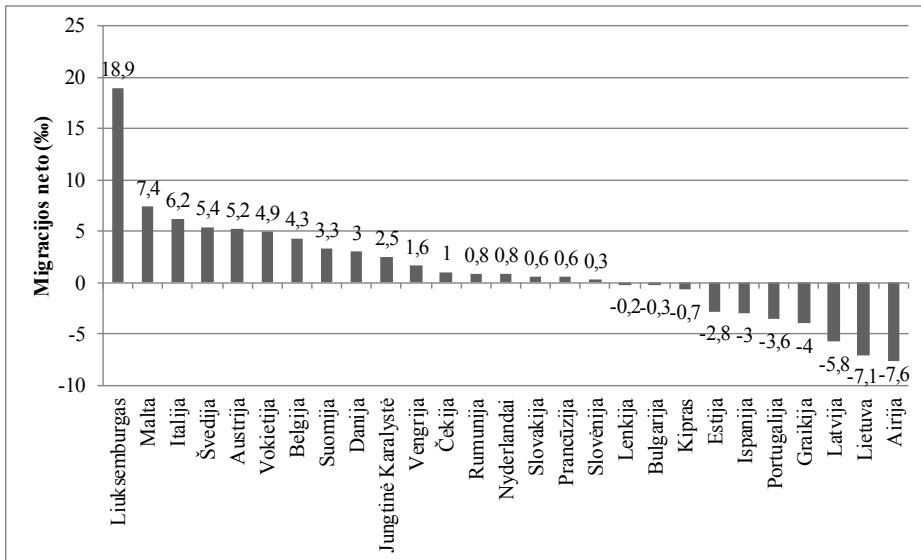
1 pav. Gyventojų imigracija, emigracija ir migracijos neto 2001–2013 m.

(Lietuvos statistikos departamentas, 2014)

Dalis ES šalių vykdo migrantų pritraukimo programas. Jos yra patrauklios potencialiai darbo jėgai (pvz., Jungtinė Karalystė), todėl daugiau žmonių atvyksta nei išvyksta. Tuo tarpu kitose valstybėse dėl tų pačių išvykstančiųjų neto migracija yra neigiama. 2013 m. Lietuvoje neto migracija 1000 gyventojų (2 pav.) buvo –7,1 (antras neigiamas rodiklis ES po Airijos). Nors absoliučiais skaičiais Lietuvos migracijos neto ES kontekste yra nedidelis, santykinė išvykstančiųjų dalis yra labai didelė. Nors 2014 m. šis rodiklis didėjo iki –4, Lietuvos padėtis ES išlieka panaši. Jau keletą metų santykinai patraukliausiomis imigrantams šalimis išlieka Liuksemburgas, Malta, Italija.

Neigiamas migracijos neto prognozuojamas ne mažiau kaip 5 ateinantiems metams. 85–90 proc. imigracijos sudaro lietuviai (reemigrantai pagal pilietybę), pvz., 2014 m. jų grįžo 19 528. Iš kitų valstybių vis daugėja imigrantų iš Baltarusijos ir Ukrainos, o Rusijos piliečių, 2014 m. imigravusių į Lietuvą, padvigubėjo!

Visoje ES 2001–2012 m. laikotarpiu migravo 63 mln. žmonių (iš visų šalių, įskaitant imigraciją, emigraciją ir reemigraciją), iš jų imigracija sudarė 39 mln. Didžiausias judėjimas užfiksuotas didžiausių gyventojų skaičių turinčiose šalyse: Vokietijoje, Jungtinėje Karalystėje, Ispanijoje. *Eurostat* duomenimis, Ispanijoje migracijos neto tuo laikotarpiu sudarė apie 4,3 mln., Italijoje – 3,8 mln., Jungtinėje Karalystėje – 2 mln., Vokietijoje – 1,6 mln. Pastebima, kad dalis imigrantų yra iš trečiųjų šalių – Rytų Europos, Vakarų Azijos ir Šiaurės Afrikos.



2 pav. ES šalių gyventojų migracijos neto (1000 gyventojų) 2012 m. (*Eurostat*, 2014)

POTENCIALIOS GRĖSMĖS LIETUVAI DĖL GYVENTOJŲ MIGRACIJOS

Kaip ir visoje Europoje, taip ir Lietuvoje grėsmės dėl laisvo gyventojų judėjimo ir menkai kontroliuojamos ES vidaus migracijos yra panašios. Lietuva yra nedidelė valstybė ES periferijoje, geopolitiškai yra tarp Vakarų ir Rytų ir neretai tampa Europoje vykstančių procesų rodikliu. Vienos grėsmės šalyje yra menkesnės ar mažiau tikėtinos, kitos – akivaizdžios ir realiai atitinkančios prognozes.

Politinė interpretacija. Nuo 2010 m. iki 2013 m. atvykstančių iš kitų šalių piliečių skaičius patrigubėjo (2013 m. sudarė 3036 asmenys). Standartinėmis imigracijos procedūromis naudojasi ne tik ES (bevizis režimas), bet ir kitų šalių piliečiai (bevizis režimas taikomas kai kuriems iš jų – iš viso iš 74 šalių). Sunku nustatyti tokių asmenų tikruosius ketinimus, nors daugiausia nurodoma, kad atvykstama dirbti, aplankyti šeimą, mokytis. Pastarųjų metų paviešinti įvykiai rodo, kad į šalį patenka šaliai ir visai Europai nedraugiški asmenys, grasinantys politine destabilizacija ir priešišku ES interesų propagavimu. Paviešinama maža dalis informacijos, tačiau jau ji yra grėsminga. Verta paminėti, kad daugiausia užsieniečių atvyksta iš Rusijos Federacijos (2014 m. jų srautas padvigubėjo), Baltarusijos, Ukrainos. Gana laisvas gyventojų judėjimas sudarė vieną iš sąlygų apkaltinti Lietuvą priešiška veikiant posovietinėje erdvėje, pvz., neva Ukrainos ir Gruzijos smogikų karinius apmokymus. Šie teiginiai išsakomi kaip kaltinimai Lietuvai ir visai ES, negrindžiant įrodymais, o juos viešai formuluoja aukščiausi Rusijos Federacijos pareigūnai, įskaitant prezidentą. Numatoma griežtinti imigracijos (taip pat ir trumpalaikės) sąlygas iš nedraugiškų ES šalių. Lietuva patenka į potencialiai agresyviai nusiteikusių tarptautinių teroristų taikinių sąrašą, nes atvirai remia tarptautinę kovą su terorizmu. ES pripažįsta, kad sunkiausia užduotis – užkirsti kelią teroro atvejams – per daug laisvas migracinis judėjimas ES viduje, taip pat ir Lietuvoje.

Lietuvių diasparos ir santykiai su Lietuva. Prieš 10 metų atsivėrusios plačios emigracijos į Europą galimybės sudarė sąlygas formuoti stambioms lietuvių diasparoms kitose šalyse, jos naudojasi įvairiomis socialinėmis garantijomis. Tačiau emigrantai kartais neprisitaiko prie kitų šalių įstatymų ir juos pažeidžia. Padaugėjo atvejų, kai į formalius debatus įtraukiami oficialūs Lietuvos atstovai, formuojamas neigiamas Lietuvos kaip valstybės įvaizdis, pvz., emigrantų padaromi nusikaltimai, piktnaudžiavimas socialinėmis garantijomis arba nevieno-

das vaikų teisių traktavimas (Norvegija). Didžiausios naujosios emigrantų bangos diasparos (Lietuvos piliečiai, gyvenantys svečiose šalyse) susidarė (2013 m. duomenimis) Jungtinėje Karalystėje – 135 tūkst., Airijoje – 85 tūkst., Norvegijoje – 45 tūkst., Vokietijoje ir Ispanijoje – po 25 tūkst. Nors komunikacijos galimybės didelės, kultūrinė trauka tėvynei nemenksta, tačiau nemaža dalis išvykusiųjų artimiausiu metu nežada grįžti, emigravo su šeimomis. Viena teigiamų šių santykių pusių – vis didėjančios pinigų perlaidos į Lietuvą iš emigrantų darbo užmokesčio. 2000 m. jis sudarė 9 mln. litų, o 2013 m. – 4,8 mlrd. litų (1,4 mlrd. eurų), o tai sudarė apie 4 proc. šalies BVP. Naujosios kartos diasparos susiduria su kultūrinės tapatybės problema – jaunimas dažniausiai neturi sąlygų mokytis gimtąja kalba. Beveik neribotos skaitmeninės komunikacijos galimybės padeda patiems emigrantams rasti darbo vietas užsienyje, o emigravus palaikyti nuolatinį ryšį su giminėmis, tuo būdu kompensuojant tradicinį kontaktinį materialinį prisirišimą bei būtinybę grįžti į gimtąją šalį.

Lietuvos švietimas vis dar nėra orientuotas į ateitį, per lėtai plėtojamos švietimo inovacijos. Dėl prastėjančios švietimo situacijos ir mažos darbo pasiūlos jaunimui yra stipriai padidėjusi jaunimo emigracija siekiant įgyti kokybiškesnę išsilavinimą ir susirasti darbo vietą kitose Europos šalyse. Pvz., 2013 m. emigracijos deklaravimo duomenys atskleidžia valstybei skaudžią tiesą: 15–34 metų amžiaus žmonių santykinė dalis šalyje yra 26 proc., tačiau iš visų išvykusiųjų šis amžiaus tarpsnis sudaro net 58 proc. (ankstesniais metais svyruoja ties 60 proc.). Tai pats potencialiausias inovacijoms amžius. Kita didelė dalis išvykusiųjų yra aukštos klasės specialistai. Šalies švietimo sistema išlieka nesubalansuota, dalis vaikų gyvena be išvykusių dirbti tėvų, o net 13 proc. visų emigrantų 2013 m. sudarė vaikai iki 14 metų (išvyksta su šeima). Tokia tendencija nuolatinio neigiamo gyventojų prieaugio kontekste lyginama su nelaimė, tuo labiau kad Vyriausybė nesiima efektyvių veiksmų susigrąžinti emigravusio jaunimo. Verslumo sąstingis šalyje smarkiai didesnis nei Vakarų Europoje (nors neturi tokių struktūrinių problemų kaip Pietų Europos šalys), o jaunimo emigracija dar pablogina pažangių verslo krypčių plėtrą, nes netenkama potencialiai kokybiškos darbo jėgos. Visuomenė priešinasi tikslinio specialistų rengimo idėjoms (pvz., atmeta sutarčių su valstybe poreikį dėl studijų finansavimo ir grąžos valstybei per privalomą darbo laikotarpį Lietuvoje). Specialistų rengimo sistema negeba greitai ir efektyviai persiorientuoti į paklausių profesijų rengimo kryptis, o aukščiausios kvalifikacijos specialistai iš karto išvyksta iš šalies dėl didelio atlyginimo skirtumo, tuo būdu sudarydami darbo jėgos pasiūlos vakuumą, pvz., informacinių ir

komunikacinių technologijų specialistų ar medikų. Toks kelias apsunkena šalies vidinių išteklių – aukštos kvalifikacijos darbo jėgos – efektyvų panaudojimą, o situacijai blogėjant valstybė gali prarasti šį praktiškai vienintelį vidaus ekonominį potencialą.

Europoje dominuoja seniai įkurtos kompanijos, nors ir persiorientavusios į šiuolaikinės gamybos sritis. Joje vangiai perimamos naujos kartos verslo idėjos, o tai galima pritaikyti ir Lietuvai, nes emigracija palietė pačios aukščiausios kokybės darbo jėgą, būsimų darbdavių ar verslo lyderių švietimo nėra Lietuvos prioritetų sąrašė. Visa tai paradoksaliai palikta neformaliai švietimui! Šis praradimas iš dalies kompensuojamas profesinio ir aukštojo mokslo pakopose, tačiau tokiu būdu pavyksta orientuoti tik nedidelę dalį potencialių darbdavių ar būsimų verslo lyderių. Šalyje net neturime analizės, kuri pateiktų moksliskai pagrįstus įrodymus, kokia yra situacija šiandien ar kaip planuojama tvarkytis ateityje. Lietuvos švietimas tiesiogine prasme atitrūkęs nuo ES šalių švietimo konteksto.

Europoje vis dar jaučiami pasaulinės ekonominės krizės padariniai, bet Lietuvoje jie itin ryškūs, nes tuometė Vyriausybė savo sprendimais paskatino emigruoti gyventojus ne tik ieškant darbo vietų, bet ir būdų oriai išgyventi (pasisireiškė socialinės srities finansinis žlugdymas). Atrodo paradoksalu, kad Lietuva neva puikiai susitvarkė su ekonominės krizės valdymu, tačiau pragyvenimo lygis, socialinis aprūpinimas (įskaitant finansus) ir atlyginimai yra žemiausi ES (kartu su Rumunijos ir Bulgarijos). Katastrofinę padėtį patiriančiose ES šalyse – Graikijoje, Kipre – atlyginimai išlieka vidutiniškai 3 kartus didesni nei Lietuvoje, o privalomos namų ūkių išlaidos tose šalyse yra mažesnės (*Eurostat*, 2014). Lietuva deklaruoja, kad siekia finansinių ES vidurkių verslo ir socialinėje srityje, tačiau reali situacija rodo, kad socialinis-ekonominis vystymasis išlieka neigiamas, nepaisant nedidelio ekonominio augimo. Neretai politikai ar net ekonomistai sutelkia dėmesį tik į ekonominį augimą, pamiršdami apie valstybę kaip visumą.

Pabaigoje tenka akcentuoti, kad nuolatinis gyventojų skaičiaus mažėjimas šalyje dėl natūralių priežasčių bei neigiamos neto migracijos nebeleidžia kryptingai vykdyti regioninės politikos, nes paprasčiausiai trūksta žmonių. Gyventojų tankumas periferiniuose rajonuose mažėja. Gyvenantiems šiuose rajonuose yra akivaizdu, kad maža šalis nesusitvarko su regioninėmis problemomis, o darbo užmokesčio ir kitų rodiklių skirtumai tarp traukos centrų ir periferijos yra tokie dideli, kad ir nekvalifikuotos darbo jėgos į kitus regionus pritraukti nėra galimybių.

IŠVADOS

1. Lietuvoje migracijos neto visus metus nuo 2001 m. išlieka neigiamas, nors pastarieji dveji metai rodo palankesnę šio rodiklio kaitą. Dėl to šalis patiria daug vidinių socialinių-ekonominių sunkumų, praranda potencialą užsienio investuotojams – aukštos kvalifikacijos darbo jėgą.
2. Su laisva migracija šalyje siejami specifiniai ir visai Europai būdingi iššūkiai, tarp kurių reikėtų išskirti šiuos: grėsmė politiniam ir geopolitiniam stabilumui; švietimo grandžių ir sistemos destabilizacija; jaunimo pasiryžimas išvykti iš šalies ir aukštos kvalifikacijos specialistų potencialo praradimas; ekonominės krizės padariniai, kurie ES kontekste dar sunkėja; regioninė politika tapo neefektyvi, o dažnai ir bereikšmė (nepasiekti jokie rezultatai periferijose).

LITERATŪRA

1. Ambrozaitienė, D. (2013). *Lietuvos gyventojų tarptautinė migracija. Prezentacija*. Vilnius: Lietuvos statistikos departamentas.
2. Cottey, A. (2012). *Security in 21st Century Europe*. London: Palgrave Macmillan.
3. Damulienė, A. (2013). Migracijos problema Lietuvoje ir jos įtaka šalies ekonomikai. *Business systems and economics*, 3 (1), 106–118.
4. *Demography Report 2010: Older, more numerous and diverse Europeans*. (2011). Luxembourg: Publications Office of the European Union.
5. *Eurostat*. (2014). Europos statistika prie Europos Komisijos [žiūrėta 2014 11 12]. Prieiga per internetą: <http://ec.europa.eu/eurostat/data/database>.
6. Schmidt, H.-J. (2008). *The New Europe without Borders*. Eurotopics Press Review. Bonn: Bundeszentrale für politische Bildung.
7. Sipavičienė, A., Stankūnienė, E. (2011). Lietuvos gyventojų (e)migracijos dvidešimtmetis: tarp laisvės rinktis ir išgyvenimo strategijos. *Filosofija. Sociologija*, 22 (4), 323–333.
8. Šimanskienė, L., Paužolienė, J. (2013). Emigracija Lietuvoje: priežastys ir padariniai. *Regional formation and development Studies*, 1 (9), 146–156.
9. *The Fourth Demography Forum: Report*. (2013). The Fourth Demography Forum. Employment, Social Affairs & Inclusion. Brussels.
10. The Schengen acquis (14 June 1985). (2000). *Official Journal L 239. P. 0013–0018*. Place of Agreement: Schengen (Luxembourg).
11. *UK Migration controversies*. (2009). The Royal Geographical Society: Report. London.

MIGRATION OF LITHUANIAN POPULATION IN THE CONTEXT OF EUROPEAN CHALLENGE

Darius Česnavičius, Saulius Stanaitis

Summary

The article deals with a few challenges Europe is facing in the 21st century. The rapidly increasing migration of the population is one of the most relevant among them. The intensive and hardly manageable migration becomes part of bigger problems in Europe: geopolitical instability and the threat of war, international terrorism, and policy of European unity, education for the future and brain drain, enterprise stagnation, outcomes of economic crisis, negative effects of digital revolution, health status, regional policy, environmental pollution and energy issues.

It was determined that migration in Lithuania is related with the following greatest potential hazards:

1. Hardly manageable immigration, from East Europe in particular, when persons unfriendly towards Europe settle in Lithuania and threaten political destabilization and propagation of acts hostile to the EU interests.
2. Schengen visa and free movement of EU citizens are used as a pretext to blame Lithuania for hostile acts in the post-Soviet space. This can be illustrated by the allegations that Lithuania trains the Ukrainian and Georgian gunmen.
3. Due to free movement in the Schengen space and support to antiterrorist actions Lithuania is included in the potential list of international terrorists.
4. The possibilities of emigration to Europe which came into existence ten years ago created conditions for development of big Lithuanian diasporas in other countries. They make use of different public aids yet often are unable to integrate in the new social network and adapt to the law of other countries. In this way they engage Lithuania in formal debates and contribute to formation of a negative image of Lithuania as a country; e.g. for criminal offences or different approach to protection of the rights of the child (Norway).
5. Education in Lithuania is not yet orientated towards the future. Educational innovations make progress vary slowly. The deteriorating situation in the sphere of education and poor employment possibilities motivate emigration of young people striving for better education and expecting to find job in other European countries.
6. Stagnation of enterprise in this country is considerably more marked than in West European countries (though it is not related with the structural problems as in the South European countries). Emigration of young people hinders the

development of progressive branches of trade due to deficiency of high qualification labour force.

7. Old trade companies, though reorganised for the purpose of modern technologies, are dominant in Europe. They lack trade ideas of the new generation. Also this is true about Lithuania which loses the labour force of highest qualification. Education of the future employers even is not included in the Lithuanian list of priorities.
8. Europe still feels the consequences of the economic crisis. They are especially strong in Lithuania because the decisions of the then government motivated Lithuanian citizens to emigrate in search of jobs and dignified subsistence (the social sphere was financially ruined).
9. The almost unlimited possibilities of digital communication help the Lithuanian citizens to find jobs abroad on their own and to keep contacts with their relations after emigration. This kind of communication compensates for traditional material contacts and weakens the desire to return to the native country.
10. The permanent depopulation of the country due to natural causes and negative net migration rate encumbers implementation of targeted regional policy for mere lack of people. In the peripheral regions the population density has been for a long time decreasing.

Keywords: population migration, challenges Europe, population policy.